

APSTIPRINĀTS
LAF Šosejas komisijas Padomes pr-js
2010.gada .martā
R. Cabulis

SASKAŅOTS:
LAF ģenerālsekretārs
2010.gada .martā
A.Berķis

2010.gada Dragreisa tehniskie noteikumi

1. KLAŠU SADALĪJUMS

1.1. AUTOMAŠĪNAS:

- 1.1.1.**A klase** (LČ ieskaite): Līdz 2000 cm³ atmosfēriskie
- 1.1.2.**B klase** (LČ ieskaite): No 2001 cm³- 4000 cm³ Atmosfēriskie dzinēji + Visi dīzeļdzinēji
- 1.1.3.**C klase** (LČ ieskaite): Līdz 1900 cm³ turbo, kompresora, nitro dzinēji + No 4001 cm³- 6000 cm³ Atmosfēriskie dzinēji
- 1.1.4.**D klase** (LČ ieskaite): No 1901 cm³ turbo, kompresora, nitro dzinēji + No 6001 cm³ atmosfēriskie dzinēji
- 1.1.5.***E Klase** (LČ ieskaitē) Outlaw klase, Dzinēja tilpums, auto svars un pārbūves ir neierobežotas (dragster klase)
- 1.1.6.**Streetman(handicap)**: Dzinēja darba tilpuma ierobežojumu nav, laika limits ir 11.500 sek.
- 1.1.7.**citas klases**: Visas citas LČ sērijā neietilpstošās klases

1.2. MOTOCIKLI:

- 1.2.1.**E klase** (LČ ieskaite): Līdz 650 cm³
- 1.2.2.**F klase** (LČ ieskaite): Virs 651 cm³

* LČ ieskaite notiek, ja piedalās vismaz 4 dalībnieki katrā posmā.

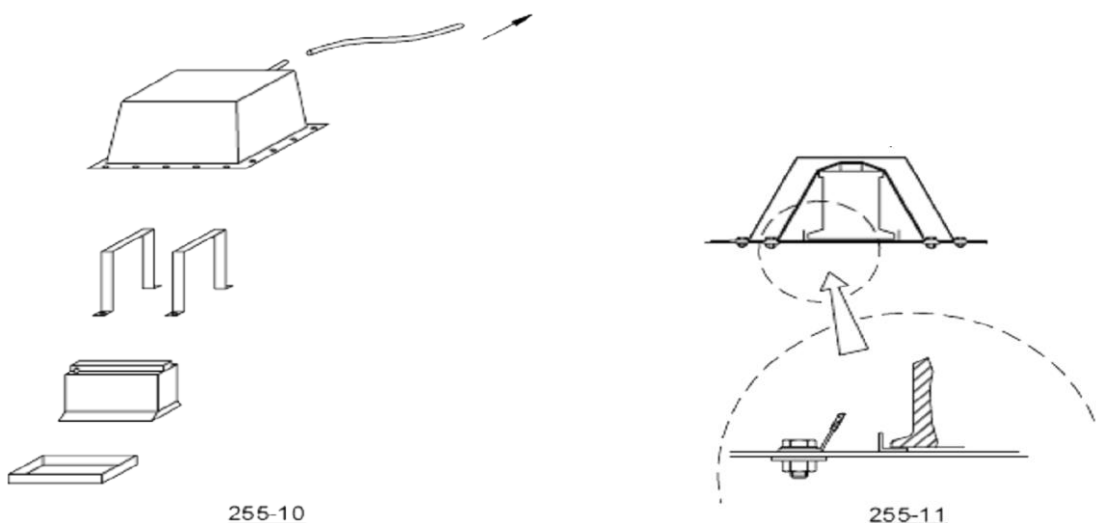
2. VISPĀRĒJĀS PRASĪBA SACENSĪBU DALĪNIEKIEIEM UN SACENSĪBU TRANSPORTLĪDZEKLIM VISĀM AUTOMAŠĪNU KLASĒM

2.1. SACENSĪBU DALĪBNIEKA APRĪKOJUMS

- 2.1.1 Sacensību dalībniekam brauciena laikā jālieto aizsargķivere. Atļauts izmantot tikai auto un moto ķiveres. Aizsargķiveri ir jābūt sacensību dalībniekam piemērotā lielumā un tās stiprinājuma siksnai brauciena laikā ir jābūt aizsprādzētai. Ķivere nedrīkst būt bojāta ar avārijas pēdām vai plaisām.
- 2.1.2 Sacensību dalībniekam sacensību brauciena laikā ir jāvalkā apģērbs, kas nosedz visu ķermeni, rokas līdz delnām un kājas. Nav ieteicams valkāt neilona vai cita viegli kūstoša materiāla apģērbu.
- 2.1.3 Sacensību dalībniekam sacensību brauciena laikā jāvalkā slēgti apavi un zeķes. Aizliegts vilkt iešļūcenes, sandales u.tml. apavus.

2.2 VISPĀRĒJĀS PRASĪBAS TRANSPORTLĪDZEKLIM

- 2.2.1 Automašīnā nedrīkst atrasties nepiestiprināti priekšmeti. (Visiem priekšmetiem, piederumiem, rezerves daļām u.c., kas atrodas automašīnā, jābūt droši nostiprinātiem.)
- 2.2.2. Akumulatoru baterijas izgatavotājs un ietilpība ir brīvi. Katrai akumulatoru baterijai ir jābūt droši nostiprinātai un nosegtai, lai izslēgtu īssavienojumu vai noplūdi. Ja akumulatoru baterija ir jāpārvieta no tās oriģinālās novietnes, tā jānostiprina pie virsbūves lietojot metāla pamatni un divas metāla skavas ar izolējošu pārklājumu, kuras piestiprinātas automobiļa grīdai ar bultskrūvēm un vītņēm. Šo skavu stiprināšanai ir jālieto bultskrūves ar diametru vismaz 10mm, zem katras bultskrūves ir jābūt pastiprinājuma plāksnei virsbūve metāla pretējā pusē, vismaz 3 mm biezai un ar virsmas laukumu vismaz 20 kvadrācentimetri. Šķidrums saturošai akumulatoru baterijai jābūt nosegtai ar šķidrums necaurlaidīgu plastmasas konteineru, kurš nostiprināts tieši pie akumulatoru baterijas. Akumulatoru baterijas novietojums ir brīvs, bet, ja tā novietota salonā, tas iespējams vienīgi aiz priekšējiem sēdekļiem. Šādā gadījumā, un ja tā ir šķidrums saturoša akumulatoru baterija, aizsarg konteineram ir jābūt ar gaisa ieplūdi, kura izeja atrodas ārpus salona (skat. Zīm. 255-10 un 255-11). Ja salonā novietotā akumulatoru baterija ir "sausā" tipa, tai jābūt aizsargātai ar elektroizolāciju to pilnībā nosedzoša vāka.



255-10

255-11

Gadījumā, ja akumulators neatrodas tā oriģinālajā atrašanās vietā transportlīdzeklī, akumulatora tuvumā ir jābūt papildu masas slēdzim.

- 2.2.3. Transportlīdzeklī nedrīkst būt nekādu šķidrumu sūces. Sacensību laikā klimata kontroles iekārtai vai gaisa kondicionētājam ir jābūt izslēgtam, lai izvairītos no kondensāta pilēšanas uz trases.
- 2.2.4. Automašīnai ir jābūt aprīkoti ar vismaz 3 punktu drošības jostu. Automašīnas, kuras ir aprīkotas ar drošības karkasu, obligāti jālieto 4 punktu drošības josta, 5 punktu jostas ir ieteicamas. Pilota sēdeklim ir jābūt kausveida sporta tipa (standarts 8855/1999), kuram veikta FIA homologācija, atļauta piedalīšanās ar šķiedras kausveida tipa sēdekli kam beidzies tā lietošanas termiņš, bet ne vairāk kā 5 gadi, par katru konkrēto gadījumu lemj sacensību tehniskā komisija. Sacensību laikā braucējam ir jābūt piesprādzētam ar drošības jostu. Vietās, kur pilota ķivere var nonākt saskarsmē ar drošības karkasu, polsterējumam jāatbilst FIA standartam 8857-2001, tips A (skat. tehnisko sarakstu Nr.23 "Stiprības karkasa polsterējums ar FIA homologāciju").
- 2.2.5. Transportlīdzekļa priekšējā daļā vai uz jumta ir jābūt cilpai vai āķim transportlīdzekļa vilkšanai.
- 2.2.6. Abām priekšējām durvīm sacensību laikā ir jābūt atveramām kā no iekšpuses, tā arī no ārpuses.
- 2.2.7. Automašīnas, kuru ātrums pārsniedz 240 km/h 402m distancē, ir jābūt aprīkotām ar specialu FIA noteikumiem atbilstošu bremzēšanas izpletni.

2.3 DZINĒJS UN PAPILDIERĪCES

- 2.3.1. Atļauts lietot iekšdedzes dzinējus. Dzinēja modificēšana ir atļauta.
- 2.3.2. Transportlīdzekļa iekšdedzes dzinējam ir jābūt iedarbināmam ar starteri.

- 2.3.3. Dzinēja stiprinājuma punktu skaits pie virsbūves nedrīkst būt mazāks par dzinēja ražotāja noteikto. Stiprinājumus atļauts mainīt, tāpat atļauts pierīkot papildu stiprinājumus.
- 2.3.4. Stieņveida kompresora lietošanas gadījumā drošības stiprinājumiem ir jāatbilst SFI 14.1 prasībām.
- 2.3.5. Degvielas un eļļas caurulēm kompresora siksnas tuvumā ir jābūt triecienizturīgām (aviācijas tipa, armētām ar metāla apvalku) vai aizsargātām ar metāla vai citu kompozītmateriāla starpsienu.
- 2.3.6. Dzinēja dzesēšanas šķidruma sistēmā ir jābūt vismaz ar 1 litra tilpumu šķidrumu izplēšanās traukam, kam jābūt droši nostiprinātam. Kā dzesēšanas šķidrumu ieteicams izmantot H₂O.(ūdens)
- 2.3.7. Sausā kartera lietošanas gadījumā obligāti jālieto vismaz 1 litra pārplūdes bāka.
- 2.3.8. Nefiltrēta kartera ventilācija ārējā vidē ir aizliegta.
- 2.3.9. Obligāti jālieto izplūdes kolektori, to izvada atrašanās vieta nav reglamentēta, bet tie nedrīkst būt ar jebkāda veida bojājumiem un radīt aizdomas par to atrašanās vietas un stiprinājumu bīstamību.
- | | | | | |
|--------|--------------|------------|-----|-------------|
| Skaņas | ierobežojumi | (decibeli) | nav | ierobežoti. |
|--------|--------------|------------|-----|-------------|

2.4 BAROŠANAS SISTĒMA UN DEGVIELA.

- 2.4.1. Atļauts lietot jebkuru mazumtirdzniecības tīklā brīvi nopērkamu un sacensībām paredzētu svinu nesaturošu degvielu.
- 2.4.2. Automašīnām ar divu apjomu un trīs apjomu virsbūvi, degvielas bākai jāatrodas ārpus pilota kabīnes, nodalītai ar ugunsdrošu hermētisku uguns sienu.
- 2.4.3. Visai barošanas sistēmai (degvielas, sūkņi, ventilācijas filtriem u.tml.) ir jāatrodas ārpus salona, virsbūves gabarītos. Degvielas caurules, kas šķērso pilota salonu ir jābūt bez savienojumiem, atbilstoši FIA J – 253 nod. 3. punktam.
- 2.4.4. No kompozītmateriāliem izgatavotai degvielas tvertnei ir jābūt sazemētai.
- 2.4.5. Degvielas bākas ventilācijas izvadam jāatrodas tiešā saskarsmē ar atmosfēras gaisu.
- 2.4.6. Visos gadījumos starp degvielas spiedvadiem un rotējošajām siksnām ir jābūt ugunsdrošam un triecienizturīgam aizsargam.

2.5 NITRO IERĪCES

- 2.5.1. Atļauts lietot tikai rūpnieciski ražotas un sertificētas NITRO ierīces. Aizliegts lietot pašdarinātas konstrukcijas.
- 2.5.2. Nitro gāzes balonam ir jābūt droši nostiprinātam pie virsbūves. Atļauts lietot nitro komplektā iekļautos oriģinālos stiprinājumus, bet baloniem līdz 15 kg ieteicams lietot vismaz divus 25 mm

platus tērauda stīpu stiprinājumus un baloniem, kas sver virs 15 kg, vismaz trīs 25 mm platus tērauda stīpu stiprinājumus.

- 2.5.3. Uz nitro gāzes balona ir jābūt skaidri salasāmam marķējumam „N2O”.
- 2.5.4. Nitro gāzes balonam ir jābūt aprīkotam ar pārspiediena ventili ar izvadu ārpus vadītāja kabīnes. Pārspiediena ventili modificēt aizliegts.
- 2.5.5. Nitro sistēma nedrīkst būt ieslēdzama tad, kad transportlīdzekļa aizdedze ir izslēgta.
- 2.5.6. Nitro sistēmai ir jābūt aprīkotai ar atsevišķiem kustošajiem drošinātājiem.
- 2.5.7. Nitro sistēmai ir jābūt aprīkotai ar vadītājam sasniedzamam slēdzim, pie tā ir jābūt skaidri salasāmam uzrakstam "N2O. ON / OFF".
- 2.5.8. Nitro sistēmas aktivizēšanai jānotiek tikai pie pilnīga droseles vārsta/u atvēruma, ar mehāniskas sistēmas iedarbību.
- 2.5.9. Nitro gāzes balona krānam riepu sildīšanas (t.s. „burnout“) laikā ir jābūt slēgtam, un to drīkst atvērt tikai tieši pirms starta (t.s. „stage“).

2.6 PĀRNESUMU KĀRBA

- 2.6.1. Pārnesumu kārbai ir jābūt aprīkotai ar atpakaļgaitas pārnesumu.
- 2.6.2. Ātrumkārbas tips un marka ir brīva.
- 2.6.3. Automātiskajai kārbai ir jābūt aprīkotai ar atpakaļgaitas nejaušas ieslēgšanas blokatoru.
- 2.6.4. Transportlīdzeklis ar automātisko kārbu nedrīkst būt iedarbināms gadījumā, ja ir ieslēgts kāds pārnesums.
- 2.6.5. Automātiskās kārbas gadījumā drīkst lietot tikai aviācijas tipa cauruļvadus.
- 2.6.6. Manuālo kārbu automašīnu spararatam un sajūga grozam jāatbilst SFI 1.1, 1.2, 1.3, 1.4 vai 1.5 prasībām.

2.7 VIRSBŪVE UN INTERJERS

- 2.7.1. Automobilim jābūt bez izteiktiem vizuāliem un konstruktīviem defektiem (rūsa, stipri deformētas virsbūves daļas, stipri saplaisājuši stikli tiešās redzamības zonā utml.), kuri var jebkādā veidā ietekmēt sacensību drošību vai radīt aizdomas un negatīvu iespaidu par tām. Par katru šādu gadījumu lemj sacensību galvenais tiesnesis.

- 2.7.2. Automašīnai ir jābūt aprīkotai ar vismaz vienu darba kārtībā strādājošu bremžu lukturi. Papildus: Nakts sacīkstēs automašīnai ir jābūt aprīkotai ar strādājošām tuvās gaismas lukturiem, un aizmugurējiem gabarītu lukturiem.
- 2.7.3. Transportlīdzeklim ir jābūt ar priekšējām durvīm, tām ir jābūt viegli atveramām gan no iekšpuses, gan ārpusē visā sacensību laikā. Kompozīta materiāla un citu šķiedru materiāla durvju uzstādīšana ir atļauta gadījumā, ja automašīna ir aprīkota ar drošības karkasu atbilstoši FIA prasībām (skat. <http://www.fia.com/sport/Regulations/dragregs.html>, „Drawings“, 16. rasējums). Salona durvju iekšpusei ir jābūt nosegtai pa visu perimetru. Tie var būt oriģinālie apšuvumi vai izgatavoti no vismaz 0,5 mm biezas metāla loksnes, no vismaz 1 mm biezas oglekļa šķiedras vai vismaz 2 mm bieza cita cieta un nedegoša materiāla.
- 2.7.4. Atļauts uzstādīt plastmasas vai kompozītmateriālu daļas, kā dzinēja pārsegu, bagāžas nodalījuma vāku, priekšējos dubļusargus, atdures stieņus, un virsbūves jumtu.
- 2.7.5. Virsbūves nesošās stiprības daļas atļauts pastiprināt ar rāmja tipa konstrukciju, kas ir piesaistīta nesošajam drošības karkasam. Atbilstoši FIA J pielikuma 253 – 8 panta atbilstošiem drošības karkasa materiāliem un uzstādīšanas prasībām.
- 2.7.6. Visur, kur vadītāja ķivere var nonākt kontaktā ar drošības loku vai drošības karkasu, aizsargpolsterējumam jāatbilst FIA J - 253-8.3.5. apakšpunkta nosacījumiem. Attālumam starp vadītāja ķiveri un drošības loku, normālā stāvoklī sēžot, ir jābūt vismaz (76.2 mm).
- 2.7.7. Transportlīdzekļa priekšējiem un aizmugurējiem pusrāmjiem ir jābūt oriģināliem. Atļauts modificēt amortizatora augšējo stiprinājumu. Virsbūves nesošās konstrukcijas izmaiņas un nomaiņa ir atļauta, ja jaunās detaļas materiāls ir tikpat biezs kā oriģinālās detaļas materiāls. Virsbūves nesošajai daļai no ugunsūra līdz pirmajai tilta sijai ir jābūt oriģinālai un pirmajai tilta sijai ir jābūt stiprinātai oriģinālajās stiprināšanas vietās. Priekšējo dubļusargu iekšējās nesošās konstrukcijas ir atļauts modificēt un nomainīt tikai tādā gadījumā, ja ir drošības karkass. Par katru konkrēto gadījumu lemj tehniskā komisija.
- 2.7.8. Vējstiklam obligāti jābūt vairākslāņu (Triplex tipa) bez redzamību pasliktinošiem bojājumiem. Citu stiklu vietā var izmantot vismaz 3 mm biezu neplīstošu polikarbonātu.
- 2.7.9. Salonam ir jābūt atdalītam no dzinēja un transmisijas. Priekšējā starpsienā nedrīkst būt liekas atveres, tās ir jānosedz ar alumīnija vai tērauda plātņi. Salonā nedrīkst atrasties dzinēja dzesēšanas sistēmas caurules un šļūtenes, izņemot standarta salona apsildes sistēmu.

- 2.7.10. Sērijveida mērinstrumentu paneli (torpēdu) var noņemt vai nomainīt ar paštaisītu tikai tādā gadījumā, ja ir uzstādīts drošības karkass un vismaz 4 punktu drošības jostas. Neoriģinālu mērinstrumentu bloku un slēdžu uzstādīšanai var veikt nepieciešamās izmaiņas armatūras panelī. Braucēja tuvumā un armatūras paneļa cietajām daļām nedrīkst būt asi stūri vai izvirzītas detaļas, kas var radīt savainojumus.
- 2.7.11. Priekšējiem sēdekļiem ir jābūt veselīgiem un nebojātiem un stingri piestiprinātiem pie transportlīdzekļa virsbūves vai rāmja. Ieteicams oriģinālo pilota sēdekli nomainīt pret kausveida sporta sēdekli (standarts 8855/1999), kuram veikta FIA homologācija, ar piecām (5) atverēm drošības jostu sistēmas jostām.
- Braucēja sēdeklim obligāti jābūt ar galvas balstu.
- 2.7.12. Blakussēdētāja un aizmugurējos sēdekļus atļauts demontēt.
- 2.7.13. Automašīnai jābūt uzstādītiem priekšējam un aizmugurējam bamperim, tos var aizstāt ar neoriģināliem.

2.8 RITOŠĀ DAĻA

- 2.8.1. Transportlīdzeklim ir jābūt ar hidrauliskajām bremzēm katram ritenim. Bremžu caurules nedrīkst atrasties kardāna tunelī un zemāk par transportlīdzekļa pamatni.
- 2.8.2. Visos velkošajos tiltos obligāti jālieto diferenciāļi. Aizmetināšanas ceļā realizēta 100 % bloķēšanas lietošana ir aizliegta.
- 2.8.3. Ar 100% bloķēšanu (t.s. „spool“) aprīkoti transportlīdzekļiem obligāti jālieto sacensībām piemērotas tērauda pusasis un C klipa eliminētāji.
- 2.8.4. Transportlīdzekļa riepām un diskam ir jābūt nosegtiem visā platumā un tie nedrīkst izvirzīties ārpus virsbūves gabarītiem. Droši nostiprināti spārnu paplašinājumi bez asiem stūriem ir atļauti. Riepas nedrīkst saskarties ar transportlīdzekļa virsbūves detaļām.
- 2.8.5. Atļauts lietot nestandarta diskus. Jebkāda disku modificēšana ir aizliegta.
- 2.8.6. Aizliegta ir jebkāda pašrocīga riepas protektora iegriešana sliku vai kādu citu riepu darba virsmā, kā arī šādu grieztu riepu lietošana.
- 2.8.7. Riepu ātruma indeksam ir jāatbilst vismaz transportlīdzekļa sasniedzamajam gala ātrumam un svara indeksam – transportlīdzekļa sacensību svaram.
- 2.8.8. Riepām nekur nedrīkst būt mehānisku bojājumu un nodilumu līdz kordam. Riepu stāvokli kontrolē sacensību laikā.

2.8.9. Aizliegts nomainīt oriģinālo aizmugurējo atsperojumu ar „4-link“ un „ladder-bar“ tipa atsperojumu.

2.9 TRANSPORTLĪDZEKĻA MINIMĀLAIS SVARS

2.9.1. Sacensībām sagatavota transportlīdzekļa svars kopā ar vadītāju (jeb sacensību svars) nedrīkst būt mazāks par:

Dzinēja darba tilpums: _____ Sacensību svars: _____.

līdz 2000 cm³ 450 kg + katri nākošie 100 cm³ virs 1000 cm³ dod papildus 40 kg.

2001...3000 cm³ 850 kg + katri nākošie 100 cm³ virs 2001 cm³ dod papildus 20 kg.

3001...5000 cm³ 1050 kg + katri nākošie 100 cm³ virs 3001 cm³ dod papildus 10 kg.

Virs 5001 cm³ 1250 kg + katri nākošie 100 cm³ virs 5001 cm³ dod papildus 5 kg, tomēr kopā ne vairāk kā 1400 kg.

2.9.2. Ir atļauts palielināt svaru ar nekustīgi pie virsbūves piestiprinātu balastu, bet ne vairāk par 50 kg. Balastam jāatrodas nostiprinātam pie a/m nesošās konstrukcijas un dalībniekam jāparedz plombēšanas vieta. Balasta stiprinājumiem jāiztur vismaz 25 g slodze.

2.9.3. Lai noteiktu minimālo svaru vienu papildus paātrinātāja izmantojošam transportlīdzeklim, dzinēja darba tilpumu reizina ar koeficientu 1,7, vairākas forsēšanas metodes reizē (mehāniskā + ķīmiskā) izmantojošam transportlīdzeklim dzinēja darba tilpums tiek reizināts ar koeficientu 2,3, rotora dzinēja transportlīdzekļa dzinēja darba tilpums tiek reizināts ar koeficientu 3,4.

3. PAPILDUS PARSĪBAS UN NOTEIKUMI STREETMAN (HANDICAP) KLASES TRANSPORTLĪDZEKĻIEM

Gadījumā, ja rodas pretrunas ar vispārējām prasībām, papildu prasības un noteikumi ir prioritāri.

3.1. Iekšdedzes dzinēja gadījumā atļauts lietot tikai mazumtirdzniecības tīklā nopērkamu degvielu.

3.2. Aizliegti jebkādi taimerī, kas ietekmē gāzes pedāli vai pārnesuma maiņu. Atļauta ir t.s. „throttle stop“ un „delay box“ lietošana.

3.3. Atļauts piedalīties tikai ar tādu transportlīdzekli, kas nebrauc ātrāk par 11.499 sek. 402 metru distancē un ne ātrāk par 7.4 sek. 201 metru distancē.

3.4. Transportlīdzeklim ir jābūt ar derīgu valsts tehnisko apskati. Par katru konkrēto gadījumu lemj tehniskais komisārs.

3.5. Aizliegts lietot jebkāda veida slika, pilnslika tipa riepas.

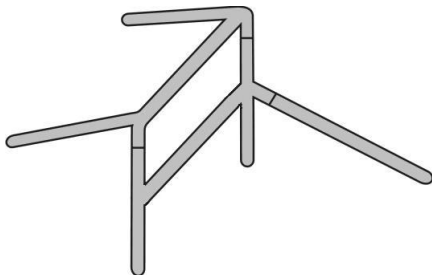
4. PAPILDUS PRASĪBAS TRANSPORTLĪDZEKĻIEM, KAS BRAUC 11,999 sek. VAI ĀTRĀK

Gadījumā, ja rodas pretrunas ar vispārējām prasībām, papildu prasības un noteikumi ir prioritāri.

- 4.1. Manuālās pārnesumu kārbas gadījumā aizliegts lietot standarta spara ratu un sajūga grozu. Spara ratam un sajūga grozam ir jāatbilst SFI 1.1, 1.2, 1.3, 1.4 vai 1.5 prasībām.
- 4.2. Tubeless tipa riepas gadījumā obligāti jālieto ar uzgriezni stiprināmi ventiļi.
- 4.3. Sērijveida priekšējo kloķvārpstas spara ratu drīkst aizvietot tikai ar SFI 18.1 prasībām atbilstošu kloķvārpstas priekšējo spara ratu (dempferi).

5. PAPILDUS PRASĪBAS TRANSPORTLĪDZEKĻIEM, KAS BRAUC 11,499 sek.. VAI ĀTRĀK

- 5.1. Ir spēkā visas prasības transportlīdzekļiem, kas brauc 11.999 sek. vai ātrāk.
- 5.2. Transportlīdzeklim ir jābūt ārējam galvenajam strāvas slēdzim (kam jāatrodas transportlīdzekļa aizmugurējā daļā), kam jāatslēdz akumulatora, ģeneratora, lukturu, aizdedzes un citas strāvas ķēdes un jāapstādina dzinējs. Slēdzis ir jāmarķē ar zilu trijstūri, kura sānu garums ir 80 mm.
- 5.3. Automašīnai ir jābūt aprīkotas ar NAF veiktu homologāciju vai sertifikāciju saskaņā ar drošības karkasiem izvirzītajām prasībām. (skatīt zīmējumu 253-1) .Kas sastāv no **galvenā stiprības stieņa** veidojot loku ar divām montāžas pēdām un **divām tā atsaitēm** kas savieno stiprības stieņa augšējos stūrus ar kādu no virsbūves apakšējām nesošajām aizmugurējās daļas konstrukcijām un vienam **šķērseniskajam elementam** kas atrodas galvenajā stiprības stienī. Vadītāja durvju pusē jābūt vienam **garenstienim** kura augstākā stiprinājuma punkts atrodas pie stiprības stieņa durvju atveres augstuma vidusdaļā, mērot no tās pamata, bet zemākā pie virsbūves grīdas durvju ailes priekšpusē. Garenstieņa zemākā stiprinājuma vietā obligāti jālieto **pastiprināšanas plāksne**.



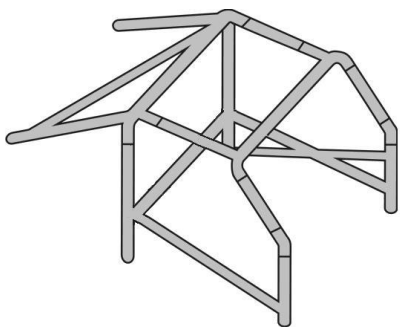
253.1

- 5.4. Vadītāja ķiveres un drošības karkasa savstarpējai atstarpei, sēžot normālā piesprādzētā stāvoklī, ir jābūt vismaz 3" (76 mm).6.4

- 5.5. Transportlīdzeklim ir jābūt kardāna gredzenam, izmēri 6 mm x 50 mm x 360 grādu, kas nedrīkst atrasties vairāk kā 152 mm attālumā no pirmā kardāna krustiņa.
- 5.6. Visām lietotajām eļļas vai degvielas šļūtenēm un caurulēm ir jābūt pievienotām ar vītņu savienojumiem, skavu savienojumus lietot aizliegt.
- 5.7. Alumīnija riteņu uzgriežņu un bultskrūvju lietošana ir aizliegta. Riteņu uzgriežņi nedrīkst būt slēgti, t.s. "cepures" tipa veidā. Riteņa skrūves galam ir jāatrodas vismaz 3 mm augstāk par uzgriežņa ārējo virsmu.
- 5.8. Transportlīdzekļa vadītāja sēdeklim ir jābūt ar drošības jostu, kas atbilst SFI 16.1 prasībām.

6. PAPILDUS PRASĪBAS TRANSPORTLĪDZEKĻIEM, KAS BRAUC 10,999 sek. VAI ĀTRĀK

- 6.1. Ir spēkā visas prasības transportlīdzekļiem, kas brauc 11.499 sek. vai ātrāk.
- 6.2. Automašīnas ir jābūt aprīkotas ar NAF veiktu homologāciju vai sertifikāciju saskaņā ar drošības karkasiem izvirzītajām prasībām.(skatīt zīmējumu 253-2) Kas atbilst drošības karkasa pamat konstrukcijai ar obligāto pastiprinājumu elementiem. **Galvenais stiprības stienis + 1 priekšējais drošības stienis + 2 garenstieņi + 2 atsaites + 6 montāžas pēdas + 1 šķērseniskajam elementam + 1 diagonālajam garenstienim** kas atrodas galvenajā stiprības stienī, diagonālā stieņa augšējā punktam jāatrodas vadītāja pusē.. **Durvju stieņiem ir jābūt „X” formas (krusta stieņi),** krusta stieņus lejasdaļā ieteicams stiprināt tieši pie virsbūves/šasijas garenstieņa, un vismaz vienai „X” daļai vajadzētu būt viengabala.



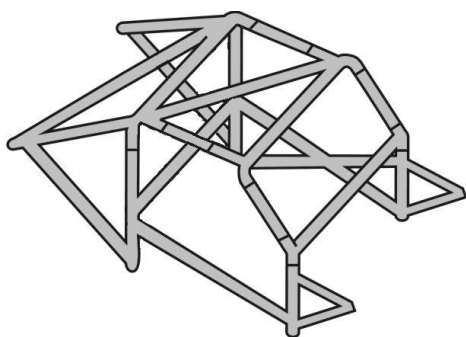
253.2

- 6.3. Slapjā kartera lietošanas gadījumā jālieto ar kartera ventilāciju savienota vismaz 1 litra tilpuma pārplūdes bāka.
- 6.4. Obligāti jālieto sacensībām piemērotas tērauda pusasis un C klip eliminētāji.

- 6.5. Obligāti jālieto vismaz 6 mm biezs pārnesumu kārbas drošības pārsegs. Manuālās pārnesumu kārbas transporta līdzeklim drošības pārsegam ir jānosedz visa sajūga kamera, transportlīdzeklim ar automātisko kārbu – visa pārnesumu kārba.
- 6.6. Vadītāja sēdekļa stiprinājumu un uzstādīšanas atbilstoši FIA J – 233.16.panta prasībām.
- 6.7. Jābūt aprīkotām ar drošības jostām, kuras atbilst FIA standartam Nr. 8853/98 vai 8854/98.
- 6.8. Obligāti jālieto loga siets vadītāja pusē. Loga sietam ir jābūt no iekšpuses piestiprinātam pie drošības karkasa augšējās un vidējās sānu caurules.
- 6.9. Braucējam obligāti jālieto speciāls nedegoša materiāla apģērbs - kombinezons, kā arī zeķes un ķiveres balaklāva.
- 6.10. Obligāti jālieto potīti nosedzoši apavi.
- 6.11. Obligāti jālieto speciāli cimdi, kam vai nu pilnībā jābūt izgatavotiem no ādas vai cimda iekšpusei – no ādas, bet cimda oderei un cimda ārējai daļai no nedegoša 100 % kokvilnas materiāla. Cimdiem daļēji jānosedz arī piedurkne. Cimdi nedrīkst būt perforēti, neatkarīgi no caurumiņu lieluma.
- 6.12. Atļauts lietot tikai ķiveres ar SNELL vai SFI homologāciju.
- 6.13. Ieteicams lietot ugunsdzēsšanas sistēmas.

7. PAPILDUS PRASĪBAS TRANSPORTLĪDZEKĻIEM KAS BRAUC 9,999 sek. VAI ĀTRĀK

- 7.1. Ir spēkā visas prasības transportlīdzekļiem, kas brauc 10.999 sek. vai ātrāk.
- 7.2. Drošības karkasam jāatbilst lielsērijas automobiļu N grupas FIA J – 253.8. prasībām.



253.3

8. PAPILDUS PRASĪBAS TRANSPORTLĪDZEKĻIEM ,KAS BRAUC 8,499 sek. VAI ĀTRĀK

- 8.1. Ja transportlīdzeklis ir konstruēts uz cauruļu rāmja, drošības karkasam ir jāatbilst FIA SFI 25.4 prasībām.
 - 8.2. Ja tiek lietota transportlīdzekļa oriģinālā pamatne, drošības karkasam ir jāatbilst FIA SFI 25.5 prasībām.
-

LAF dragreisa komisija

2010